

DIE BEHEERSTRATEGIE

GERAT VIR OPTIMALE LEWERGESONDHEID IN SKAPE EN BEESTE



SKAPE



GEBRUIK

FLUKAZOLE C

HERFS

Optimale tyd vir 'n herfsbehandeling is **April/Mei**

Met die herfsbehandeling is dit noodsaaklik om vroeë onvolwasse-, onvolwasse- en volwasse lewerslakke te beheer om lewerskade te verminder

BEESTE



GEBRUIK

FLUKAZOLE C



KOUE WINTER – GEBRUIK

VIRBAMEC L

WARM WINTER – GEBRUIK

FLUKAZOLE C

LAATWINTER VROEË LENTE

Optimale tyd vir 'n laatwinter/lente behandeling is

Augustus/September

Die behandeling is noodsaaklik om oorblywende lewerslakke te verwyder om herbesmetting van die weiding te verminder



KOUE WINTER – GEBRUIK

VIRBAMEC L

WARM WINTER – GEBRUIK

FLUKAZOLE C



GEBRUIK EEN VAN HIERDIE

PRODOSE ORANGE

PRODOSE YELLOW LA

WIRECIDE-F

SOMER

'n Optimale **midsomer** behandeling is nodig vir areas waar die lewerslakbesmetting baie hoog is



GEBRUIK EEN VAN HIERDIE

FLUKAZOLE C

VIRBAMEC L

WIRECIDE-F

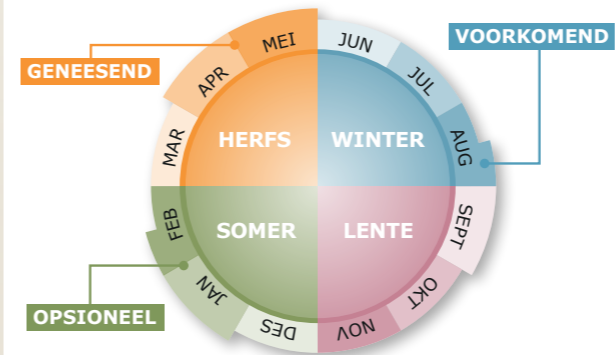
DIE BEHEERSTRATEGIE

GERAT VIR OPTIMALE LEWERGESONDHEID

Lewerslakbeheer kan uitdagend wees. Beheer moet daarop gerig wees om beide die aantal parasiete in gasheer te verminder asook die lewerslakpopulasie teenwoordig in die omgewing te beperk. Effektiewe en volhoubaar beheer word gebaseer op 'n geïntegreerde parasietbeheerprogram wat chemiesebeheer, weidingbestuur, afkamping van besmette areas (waar moontlik) en die herstel van lekkende krippe insluit.

**MAKSIMEER DIE EFFEK VAN BEHANDELING –
GEBRUIK DIE REGTE PRODUK OP DIE REGTE TYD**

Effektiewe beheer van lewerslak hang af van 2 sleutelfaktore:
Produkkeuse | Tydsberekening van behandeling



Gebruik 'n **strategiesebeheerprogram** reg deur die jaar om produksieverliese, veroorsaak deur lewerslak, te voorkom. Gebaseer op die volgende:

Genesendebehandeling | Voorkomende-behandeling | Opsionelebehandeling

FLUKAZOLE C – Reg. No. G3533 (Wet 36/1947), Namibia Reg. No. V06/18.1.8/76 [NSO] – Bevat: Triklabendsool 12 % m/v en Oksendasool 4,53 % m/v. **VIRBAMEC L** – Reg. No. G3269 (Wet 36/1947), Namibia Reg. No. V06/18.1.8/72 [NSO] – Bevat: Ivermektiin 1 % m/v en Kloorsulon 10 % m/v. **WIRECIDE F** – Reg. No. G3780 (Wet 36/1947), Namibia Reg. No. V08/18.1.3/130 [NSO] – Bevat: Nitroksiniet 34 % m/v. **PRODOSE YELLOW LA** – Reg. No. G1959 (Wet 36/1947), Namibia Reg. No. V03/18.1.3/104 [NSO] – Bevat: Kiosantel 7,5 % m/v. **PRODOSE ORANGE** – Reg. No. G2101 (Wet 36/1947), Namibia Reg. No. V95/18.1.8/43 [NSO] – Bevat: Albendasool 1,90 m/v en Kiosantel (as natrium) 3,94 % m/v.

DOWNLOAD THE APP



za.virbac.com

Virbac (Pty) Ltd (Reg. No. 1990/003743/07)
Private Bag X115, Halfway House 1685, South Africa
Tel: (012) 657-6000 Fax: (012) 657-6067
© 03/21 Virbac all rights reserved.



Shaping the future of animal health



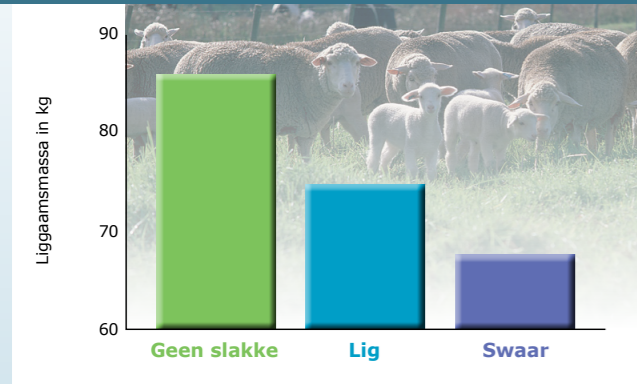
LEWERSLAKBEHEER
...gerat vir optimale lewergesondheid

Shaping the future of animal health



DIE EKONOMIESE IMPAK VAN LEWERSLAK BESMETTING

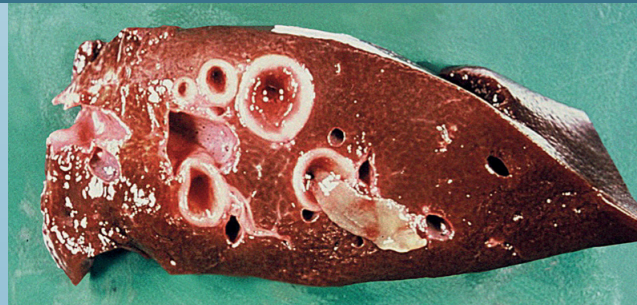
LIGGAAMSMASSA VAN SKAPE MET SUBKLINIESE LEWERSLAK BESMETTING NA AFLOOP VAN 40 WEKE¹



VERMINDERING IN WOLGROEI IN SKAPE NA KUNSMATIGE BESMETTING MET LEWERSLAK METASERKARIA²



AFKEURING VAN LEWERS



FLUKAZOLE C

KOMBINASIE VAN AKTIEWE MET DIE VOORDEEL VAN SINERGISTIESE WERKING

TRIKLABENDASOOL
12 %

OKSFENDASOOL
4,53 %



LEWERSLAK

vanaf 2 weke vroeë onvolwasse

LINTWURM

MELKLINTWURM (klas 1)

RONDEWURM

SKAPE
HAARWURM
BRUINMAAGWURM
GROOTBEKWURM
LANGNEKBANKROTWURM
LONGWURM
BANKROTWURM
HAAKWURM
WITBANKROTWURM

BEESTE
HAARWURM
BRUINMAAGWURM
BEESBANKROTWURM
HAAKWURM
KNOPPIESWURM
LONGWURM

Eierdodend (dood eiers van inwendige parasiete teenwoordig tydens behandeling)

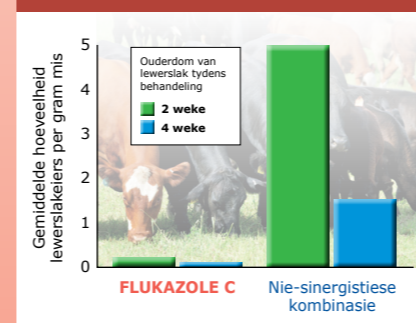
Flukazole C bevat twee aktiewe wat sinergisties saamwerk vir beter beheer

Studie met die vergelyking in doeltreffendheid van twee orale formulasies teen 2 week oue lewerslak. Die voordeel om met Flukazole C te behandel word deur die resultate bevestig

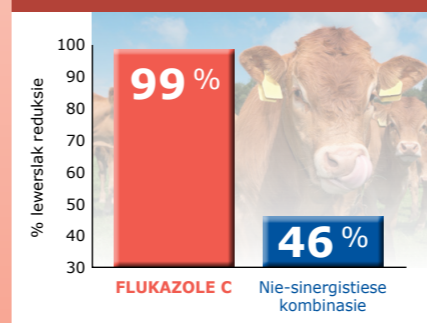
SLAKBEHEER: **DUBBEL** teenoor **ENKELAKTIEF**³



DATA VAN EIERTELLING⁴



BEHEER VAN LEWERSLAK: 2 WEKE OUD⁴



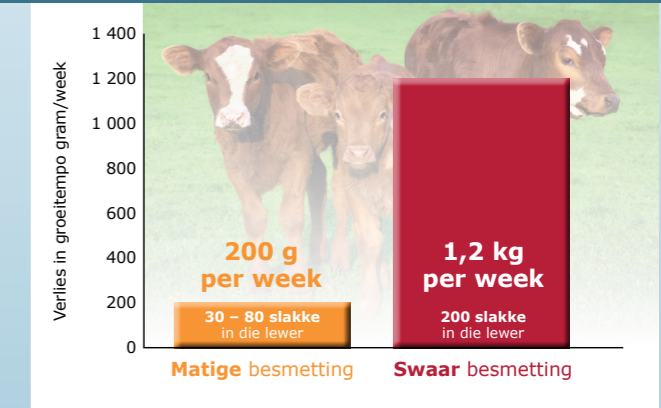
VERWYSINGS: 1. Sykes, AR, Coop RL, Rushton B. 1980. Chronic subclinical fascioliasis in sheep: effects on food intake, food utilisation and blood constituents, *Research in Veterinary Science*. 28:63-70. 2. Roseby FB. 1970. The effect of fascioliasis in the wool production of merino sheep. *Australian Veterinary Journal*, 126:xiii-xv. Hawkins, CD. 1984. Productivity in sheep treated with diamphenetide at different times after infection with *Fasciola hepatica*, *Veterinary Parasitology*, 15:117-123. 3. Borray. 1998. Efficacy of triclabendazole and its combination with oxfendazole against early immature and adult *Fasciola hepatica* in cattle. 4. NSW DPI study. Comparison of the efficacy of the developmental injectable flukicide with registered oral and pour-on flukicides against triclabendazole susceptible early immature liver fluke in cattle. 5. Department of Agriculture and Rural Development, Technical Note, Dairy 13 April 2003. 6. Dargie JD (1986) in Ed. MJ Howell, *Parasitology, Quo Vadit* 1986. pp. 453-463. 7. Borray 1982, Chemotherapy of fasciolosis, NSW Veterinary proceedings. pp. 42-47.

DIE EKONOMIESE IMPAK VAN LEWERSLAK BESMETTING

VERMINDERING IN MELKPRODUKSIE IN KOEIE WAT MET LEWERSLAK BESMET IS⁵



VERMINDERING IN LIGGAAMSMASSA IN KALWERS WAT MET LEWERSLAK BESMET IS⁶



DIT BETAAL OM ONVOLWASSE LEWERSLAK TE BEHANDEL

TOENAME IN LIGGAAMSMASSA 20 WEKE NA BESMETTING⁷

